

# フィンランド経済月報

2022年2月

在フィンランド日本国大使館 経済班

---

## 〈 目次 〉

1. 主な経済関連ニュース	毎月更新
<hr/>	
2. GDP	
2.1 名目GDP及び一人当たりGNI	毎年4回
2.2 実質GDP成長率	毎月更新
<hr/>	
3. 景気指標	
3.1 失業者数	毎月更新
3.2 失業率	毎月更新
3.3 消費者物価上昇率	毎月更新
<hr/>	
4. 国際収支指標	
4.1 経常収支	毎年2回
4.2 貿易額	毎月更新
4.3 貿易額 (%)	毎月更新
4.4 対日貿易額	毎月更新

---

## 1. 主な経済関連ニュース/ Economy related news.

### 《1. コロナ禍の政府事業費・休業支援》

10日、経済・雇用省は、第5回事業費支援及び新たに設ける休業支援費に関し詳細を発表した。事業費支援の対象は、新型コロナウイルス流行の影響により、2021年12月1日から2022年2月28日までの売り上げが2019年同期比で25%以上減少した企業及び個人事業主で、企業規模は問わない。支援上限額は一社あたり230万ユーロ。休業支援費については、新型コロナウイルス感染拡大のため2021年12月21日から2022年2月28日までの期間に政府の命令により営業施設もしくはイベント等を全面的或いは部分的に休業・中止した企業。従業員数50人以下の企業を対象とし、支援費は休業日数を基に計算される。事業支援費の申請は4月26日、休業支援費については3月22日より申請を受け付ける。

[\(ー2月10日 経済・雇用省プレスリリース\)](#)

### 《2. エネルギー価格高騰への臨時措置》

18日、政府はエネルギー価格高騰を受け、臨時措置を決定した。2021年の電気代高騰時の関連税に対する軽減措置に続き、マイカー通勤費について、課税控除の対象上限額を従来の年間7,000ユーロから2022年は年間8,400ユーロへ、また、距離に対しての控除割合は従来の0.25ユーロ/kmから0.3ユーロ/kmへと臨時的に増加させる。その他、農業生産施設への一部免税、エコフレンドリーな住宅設備への投資支援等が検討される。

[\(ー2月18日 財務省プレスリリース\)](#)

### 《3. 水素及びメタン製造施設の建設》

1日、エネルギー企業のESE社は、ノルディック・レン・ガス社との連携協定に署名した。同協定により、水素及びメタン製造施設をミッケリに建設する。投資額は1億ユーロに上り、2023年に建設を開始、2026年初めの運用開始を予定。メタンガスは重機の燃料として使用し、水素及びメタンの製造過程で発生する余熱は地域暖房に活用することが可能。

[\(ー2月1日 YLE電子版\)](#)

2日、エネルギー分野のスタートアップ企業P2Xソリューションズ社は、新たな大型投資を発表した。投資額は7,000万ユーロで、ハルヤヴァルタに国内初となるグリーン水素製造施設を建設するもの。再生可能エネルギーを水で電気分解することで、CO2を排出せずグリーン水素の生成を可能とする。同施設は2024年前期に、20Mwのキャパシティで運用開始を予定。

[\(ー2月2日 タロウスエラマ電子版\)](#)

### 《4. 女性の活躍》

5日、シンクタンクのEVAは、フィンランドの女性管理職に関する調査結果を発表した。調査結果によると、管理職に女性が占める割合は、2017年の31.4%から2019年には36.8%へ、2020年は37.5%へと更に上昇。他のOECD諸国の2020年平均値は33.6%。

[\(ー2月5日 YLE電子版\)](#)

### 《5. 退職年齢と年金受給》

9日、ETK(フィンランド年金機構)は、2021年の平均退職年齢を公表した。2021年の退職年齢は平均で62.4歳となり、年金受給年齢は前年より6か月遅くなった。2021年の60-64歳の雇用率は57%となり、過去20年に亘り上昇を続けている。2020年末、合計150万人の人が所得ベースの老齢年金を受給、障がい年金については13万人が受給。

[\(ー2月9日 YLE電子版\)](#)

### 《6. 人口動態》

コロナ禍において、フィンランドでは合計特殊出生率が上昇している。コロナ禍前の出生率は10年に亘り低下を続けており、2010年の1.87から2019年には1.35まで減少していた。2019年末から出生率は緩やかに上昇を始め、2021年のコロナ禍に更に上昇。THL(フィンランド国立健康福祉研究所)は、出生率上昇の原因を研究しており、恐らく人口減退期を経て安定的なレベルまで持ち直したと見ているが、コロナ禍と無関係とは言い切れないとしている。

[\(ー2月10日 YLE電子版\)](#)

### 《7. スタートアップ企業への投資》

17日、フィンランドのソフトウェア会社レックス社は、記録的な資金調達に成功した。同社は、国内最高額となる5億ユーロの資金投資を獲得。これまでの国内スタートアップ企業への最高投資額は、ウォルト社が2021年1月に得た4.4億ユーロであった。レックス社は、小売業のサプライチェーンを最適化及び自動化するためのソフトウェアを開発。同社は2005年に設立され、フィンランドの他13か国で事業を展開。2020年の純売上は8,620万ユーロ、営業利益は290万ユーロ。投資家は同社の企業価値を50億ユーロと見積もる。なお、2021年12月時のウォルト社売却額は70億ユーロ。

[\(2月17日 ヘルシンギン・サノマツ紙\)](#)

2.1 名目GDP (国内総生産) 及び一人当たり名目GNI (国民総所得)  
Nominal GDP and Nominal GNI per Capita

(2020)

国・地域 Country/Area	名目GDP(億ドル) Nominal GDP at current price (USD100million)	GDP構成比(名目) GDP (nominal) composition rate	1人当たり名目GNI (ドル) Nominal GNI per capita (USD)
フィンランド Finland	2,696	0.3%	49,780
ユーロ圏 Euro area	130,210	15.4%	38,097
EU	152,919	18.0%	34,234
日本 Japan	50,578	6.0%	40,360
アジア Asia	278,064	32.8%	-

1. 出典/Source: World Bank, World Development Indicators (WDI)

2. GDP構成比は当館にて算出/GDP (nominal) composition rate is curriculated by the embassy.

3. アジアは外務省HPに掲載している国・地域の合計(北朝鮮、台湾を除く)。/ Asia covers the countries and areas listed in website of Ministry of Foreign Affairs of Japan (excluding North Korea and Taiwan).

2.2 実質GDP成長率

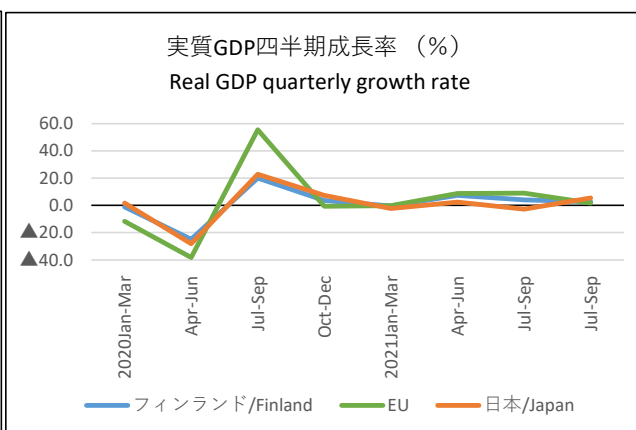
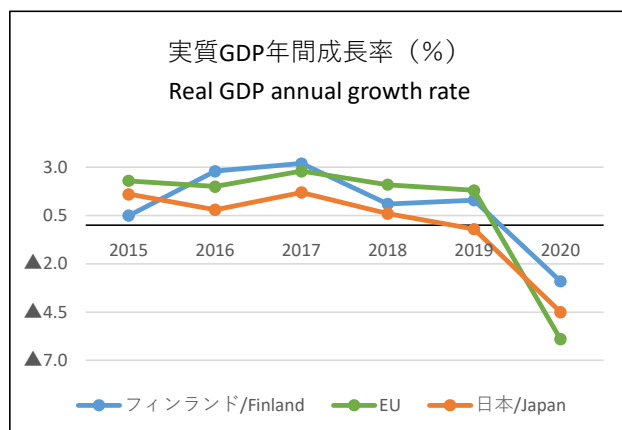
Real GDP Growth Rate (%)

	フィンランド /Finland	EU	日本/Japan
2015	0.5	2.3	1.6
2016	2.8	2.0	0.8
2017	3.2	2.8	1.7
2018	1.1	2.1	0.6
2019	1.3	1.8	▲0.2
2020	▲2.9	▲5.9	▲4.5
2019Jan-Mar	2.8	3.2	1.9
Apr-Jun	3.6	1.0	2.1
Jul-Sep	▲0.4	1.1	0.1
Oct-Dec	▲0.8	0.2	▲10.6
2020Jan-Mar	▲1.2	▲11.7	1.8
Apr-Jun	▲24.8	▲38.1	▲28.2
Jul-Sep	20.0	55.6	23.0
Oct-Dec	3.6	▲0.7	7.5
2021Jan-Mar	▲0.4	0.0	▲2.1
Apr-Jun	7.2	8.7	2.4
Jul-Sep	4.0	8.9	▲2.7
Jul-Sep	2.8	1.7	5.4

1. 出典/Source: Statistics Finland, IMF "World Economic Outlook Database, October 2021", CEIC

2. 季節調整済、前期比年率 (%) / Annual percentage change from the previous quarter, seasonally adjusted.

3. 「EU」は英国を除く27か国分。/"EU" is for 27 countires excluding the UK.



**3.1 失業者数 (1,000人)**  
Numbers of unemployed  
(1,000 persons)

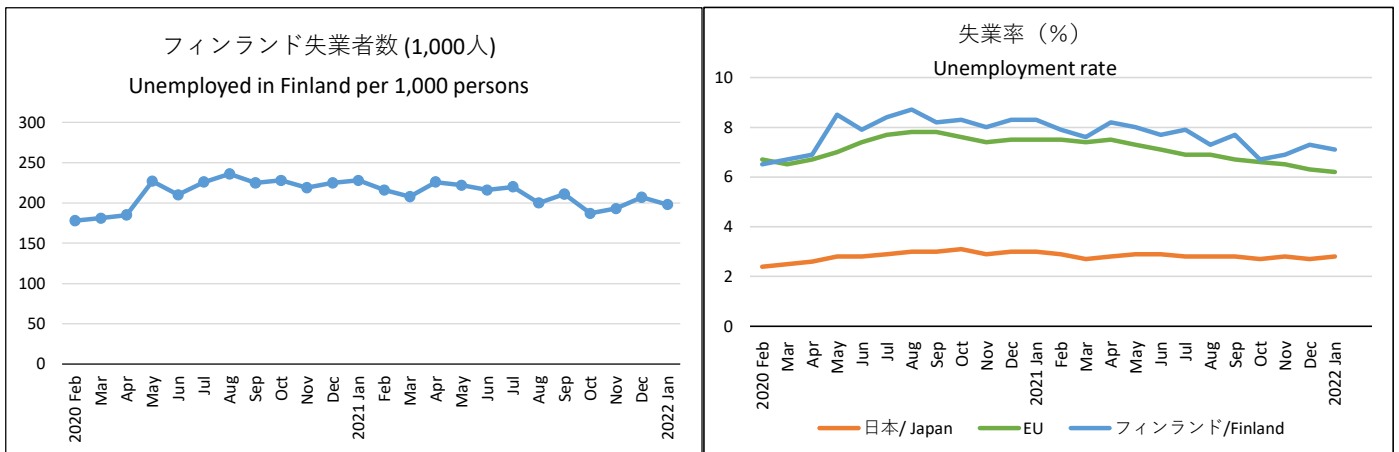
	フィンランド/ Finland
2015	252
2016	237
2017	233
2018	202
2019	184
2020	209
2021	212
2020 Feb	178
Mar	181
Apr	185
May	227
Jun	210
Jul	226
Aug	236
Sep	225
Oct	228
Nov	219
Dec	225
2021 Jan	228
Feb	216
Mar	208
Apr	226
May	222
Jun	216
Jul	220
Aug	200
Sep	211
Oct	187
Nov	193
Dec	207
2022 Jan	198

1. 出典/Source: Statistic Finland
2. 季節調整済み/Seasonally adjusted.

**3.2 失業率** (％)  
Unemployment Rate

	フィンランド/ Finland	EU	日本/ Japan
2015	9.4	10.0	3.4
2016	8.8	9.2	3.1
2017	8.7	8.3	2.8
2018	7.5	7.4	2.4
2019	6.8	6.8	2.4
2020	7.7	7.2	2.8
2021	7.7		2.8
2020 Feb	6.5	6.7	2.4
Mar	6.7	6.5	2.5
Apr	6.9	6.7	2.6
May	8.5	7.0	2.8
Jun	7.9	7.4	2.8
Jul	8.4	7.7	2.9
Aug	8.7	7.8	3.0
Sep	8.2	7.8	3.0
Oct	8.3	7.6	3.1
Nov	8.0	7.4	2.9
Dec	8.3	7.5	3.0
2021 Jan	8.3	7.5	3.0
Feb	7.9	7.5	2.9
Mar	7.6	7.4	2.7
Apr	8.2	7.5	2.8
May	8.0	7.3	2.9
Jun	7.7	7.1	2.9
Jul	7.9	6.9	2.8
Aug	7.3	6.9	2.8
Sep	7.7	6.7	2.8
Oct	6.7	6.6	2.7
Nov	6.9	6.5	2.8
Dec	7.3	6.3	2.7
2022 Jan	7.1	6.2	2.8

1. 出典/Source: Statistics Finland, Eurostat, CEIC
2. 「EU」は英国を除く27か国分。  
"EU" is for 27 countries excluding the UK.
3. 季節調整済み/ Seasonally adjusted.



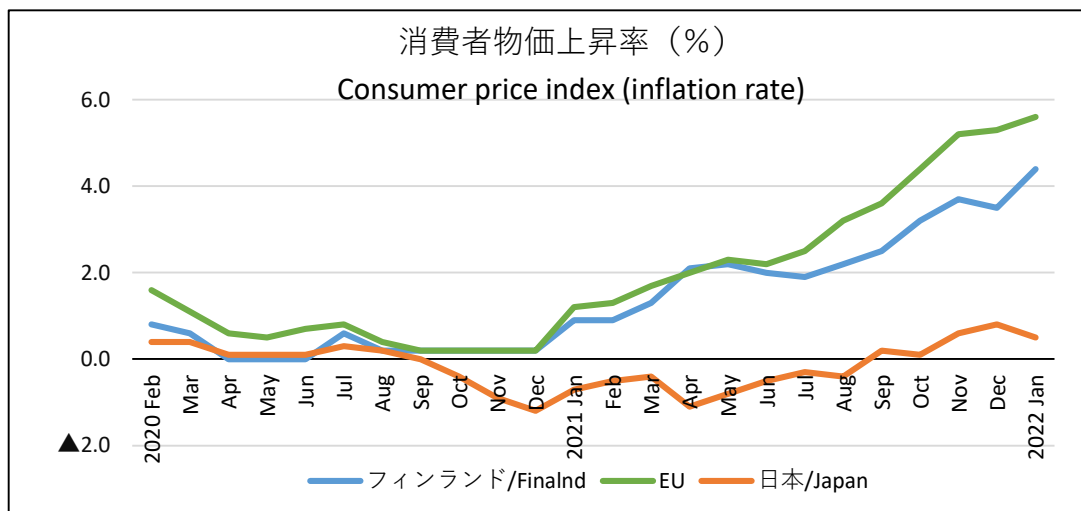
3.3 消費者物価上昇率 (Consumer Price Index (inflation rate)) (%)

	フィンランド /Finalnd	EU	日本/Japan
2015	▲0.2	0.1	0.8
2016	0.4	0.2	▲0.1
2017	0.7	1.6	0.5
2018	1.1	1.8	1.0
2019	1.0	1.4	0.5
2020	0.3	0.7	0.0
2021	2.2	2.9	▲0.3
2020 Feb	0.8	1.6	0.4
Mar	0.6	1.1	0.4
Apr	▲0.3	0.6	0.1
May	▲0.2	0.5	0.1
Jun	0.0	0.7	0.1
Jul	0.6	0.8	0.3
Aug	0.2	0.4	0.2
Sep	0.2	0.2	0.0
Oct	0.2	0.2	▲0.4
Nov	0.2	0.2	▲0.9
Dec	0.2	0.2	▲1.2
2021 Jan	0.9	1.2	▲0.7
Feb	0.9	1.3	▲0.5
Mar	1.3	1.7	▲0.4
Apr	2.1	2.0	▲1.1
May	2.2	2.3	▲0.8
Jun	2.0	2.2	▲0.5
Jul	1.9	2.5	▲0.3
Aug	2.2	3.2	▲0.4
Sep	2.5	3.6	0.2
Oct	3.2	4.4	0.1
Nov	3.7	5.2	0.6
Dec	3.5	5.3	0.8
2022 Jan	4.4	5.6	0.5

1. 出典/Source: Statistics Finland, CEIC, 日本の年平均については総務省「消費者物価指数」より/ "Consumer Price Index" Ministry of Internal Affairs and Communications of Japan (For Japan's yearly average).

2. 前年同月比 (%) / Year-on-year

3. 「EU」は英国を除く27か国分。/ "EU" is for 27 countries excluding the UK.



## 4.1 経常収支

### Current Account Balance

上段: 金額 (10億ドル)

下段: 対GDP比 (%)

Upper row; Amount (Billion USD)

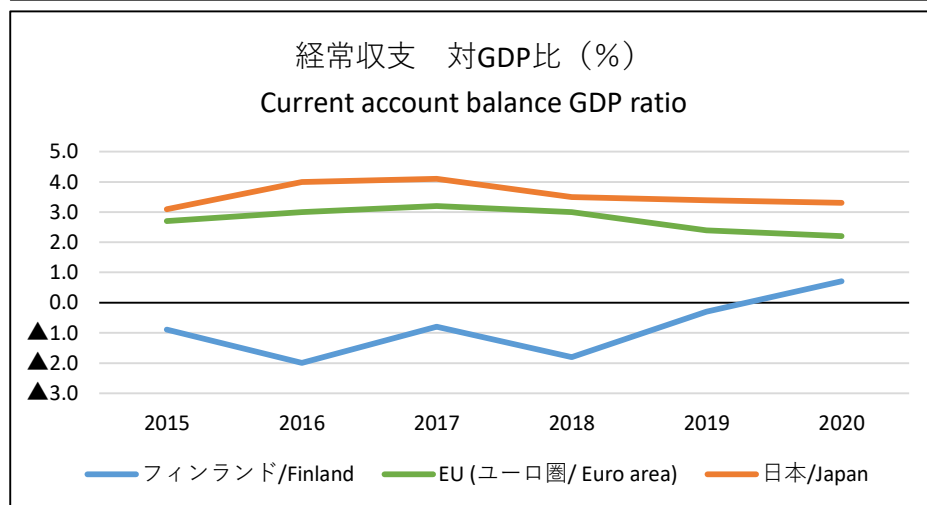
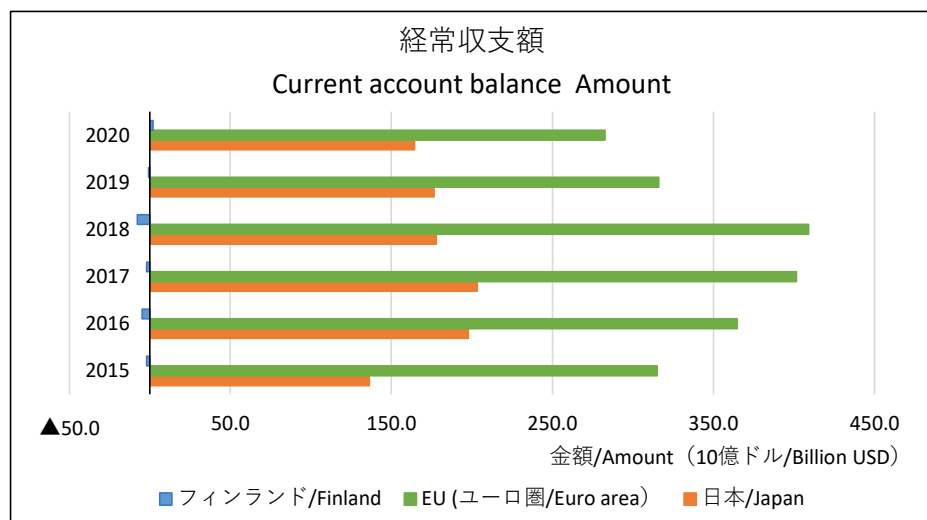
Lower row; GDP ratio

	フィンランド/ Finland	EU (ユーロ圏/ Euro area)	日本/Japan
2015	▲ 2.1	315.1	136.4
	▲ 0.9	2.7	3.1
2016	▲ 4.8	364.8	197.8
	▲ 2.0	3.0	4.0
2017	▲ 2.0	401.4	203.5
	▲ 0.8	3.2	4.1
2018	▲ 7.7	409.0	177.8
	▲ 1.8	3.0	3.5
2019	▲ 0.8	316.0	176.5
	▲ 0.3	2.4	3.4
2020	2.2	282.6	164.4
	0.7	2.2	3.3

1. 出典/Source: Statistics Finland (フィンランド/Finland)

IMF "World Economic Outlook Database, October 2021"

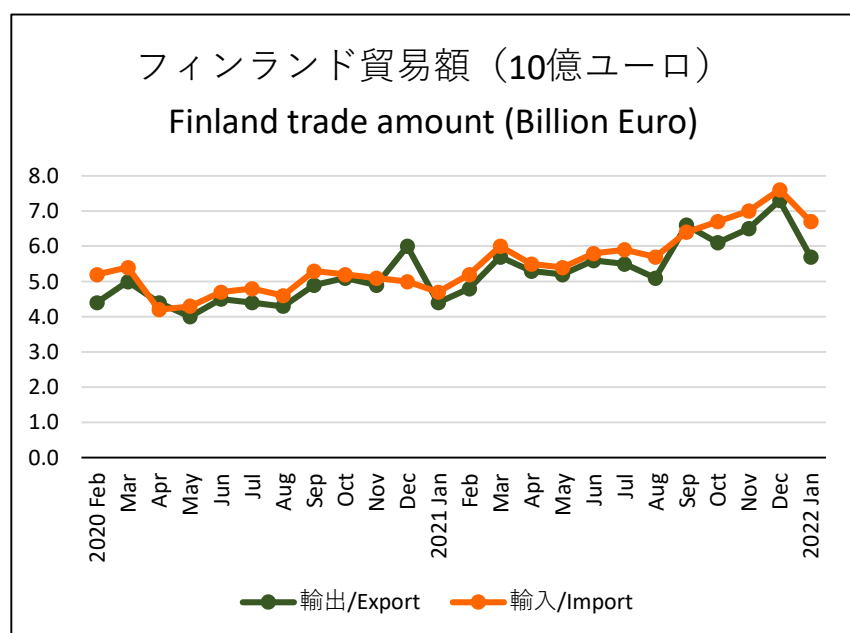
2. 2020年は予測値/Data of year 2020 is predictive.



4.2 貿易額 (10億ユーロ)  
Trade Amount (Billion Euro)

	フィンランド/Finland	
	輸出/Export	輸入/Import
2015	53.9	54.5
2016	51.9	55.0
2017	59.7	62.5
2018	63.7	66.6
2019	65.1	65.8
2020	57.3	59.4
2021	68.6	72.6
2020 Feb	4.4	5.2
Mar	5.0	5.4
Apr	4.4	4.2
May	4.0	4.3
Jun	4.5	4.7
Jul	4.4	4.8
Aug	4.3	4.6
Sep	4.9	5.3
Oct	5.1	5.2
Nov	4.9	5.1
Dec	6.0	5.0
2021 Jan	4.4	4.7
Feb	4.8	5.2
Mar	5.7	6.0
Apr	5.3	5.5
May	5.2	5.4
Jun	5.6	5.8
Jul	5.5	5.9
Aug	5.1	5.7
Sep	6.6	6.4
Oct	6.1	6.7
Nov	6.5	7.0
Dec	7.3	7.6
2022 Jan	5.7	6.7

1. 出典/Source: Tulli
2. 2021年1月については速報値。  
/Data of January 2022 is preliminary.



### 4.3 貿易額 (対前年同月比)

(%)

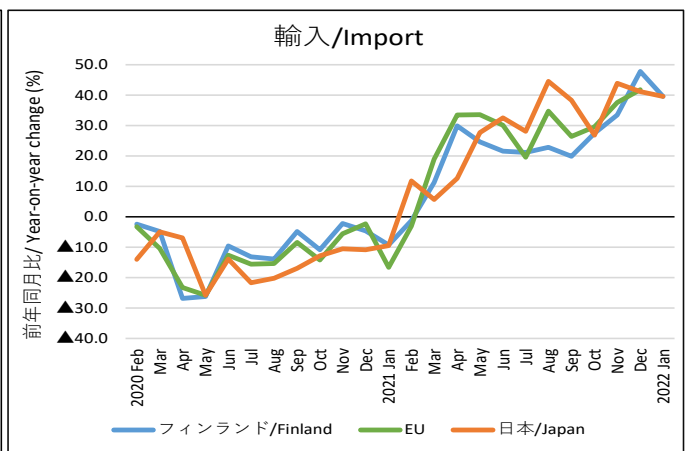
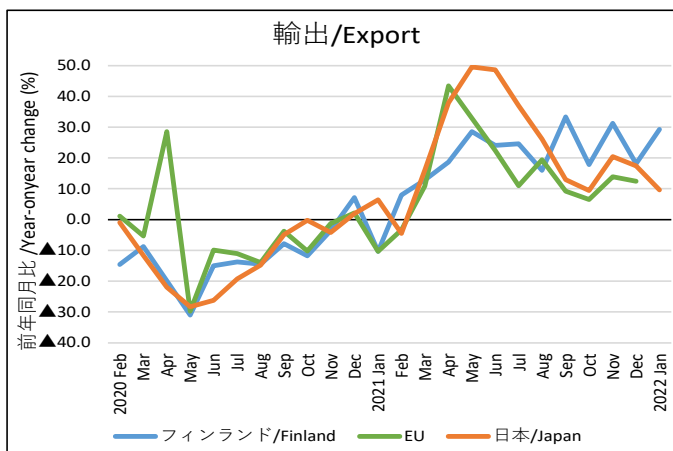
#### Trade Amount (Year-on-year change)

	フィンランド/Finland		EU		日本/Japan	
	輸出/Export	輸入/Import	輸出/Export	輸入/Import	輸出/Export	輸入/Import
2015	1.1	2.3	4.4	1.4	3.4	▲ 8.7
2016	1.6	2.7	▲ 0.5	▲ 2.8	▲ 7.4	▲ 15.8
2017	1.2	2.5	6.8	10.6	11.8	14.1
2018	1.6	1.7	3.3	7.9	4.1	9.7
2019	2.2	▲ 1.1	3.5	1.5	▲ 5.6	▲ 5.0
2020	▲ 11.7	▲ 9.2	▲ 9.3	▲ 11.5	▲ 11.1	▲ 13.5
2021	19.4	21.5	12.8	23.0	21.5	24.3
2020 Feb	▲ 14.6	▲ 2.4	1.1	▲ 3.2	▲ 1.0	▲ 14.0
Mar	▲ 8.8	▲ 4.8	▲ 5.4	▲ 10.4	▲ 11.7	▲ 4.9
Apr	▲ 19.9	▲ 26.8	28.6	▲ 23.3	▲ 21.9	▲ 6.9
May	▲ 31.0	▲ 26.2	▲ 29.8	▲ 25.8	▲ 28.3	▲ 25.7
Jun	▲ 15.0	▲ 9.6	▲ 9.9	▲ 12.6	▲ 26.2	▲ 13.9
Jul	▲ 13.8	▲ 13.1	▲ 11.0	▲ 15.6	▲ 19.2	▲ 21.7
Aug	▲ 14.5	▲ 13.9	▲ 14.0	▲ 15.3	▲ 14.8	▲ 20.2
Sep	▲ 7.8	▲ 4.8	▲ 3.8	▲ 8.4	▲ 4.9	▲ 16.9
Oct	▲ 11.8	▲ 10.8	▲ 10.2	▲ 14.2	▲ 0.2	▲ 12.8
Nov	▲ 3.5	▲ 2.2	▲ 1.3	▲ 5.6	▲ 4.2	▲ 10.5
Dec	7.1	▲ 4.6	2.2	▲ 2.3	2.0	▲ 10.9
2021 Jan	▲ 10.4	▲ 9.2	▲ 10.3	▲ 16.6	6.4	▲ 9.5
Feb	8.0	▲ 1.3	▲ 3.4	▲ 3.1	▲ 4.5	11.8
Mar	12.9	11.3	10.9	19.0	16.1	5.7
Apr	18.7	29.9	43.5	33.4	38.0	12.7
May	28.6	24.6	33.0	33.6	49.6	27.7
Jun	24.1	21.6	22.5	30.1	48.6	32.5
Jul	24.6	21.1	11.0	19.6	37.0	28.1
Aug	16.0	22.9	19.4	34.7	26.2	44.5
Sep	33.3	19.9	9.2	26.4	13.0	38.3
Oct	17.8	27.5	6.5	29.6	9.4	26.8
Nov	31.3	33.5	13.9	37.6	20.5	43.9
Dec	20.5	48.4	12.5	41.8	17.5	41.1
2022 Jan	29.3	39.5			9.6	39.6

1. 出典/Source: Tulli (フィンランド/Finland), CEIC

2. 「EU」は英国を除く27か国分。但し、EU域内の貿易は除く。/ "EU" is for 27 countires excluding

3. フィンランド2022年1月については速報値。/Data of January 2022 (Finland) is preliminary.





#### 4.4 日本の対フィンランド貿易額 Japan's Trade Amount to Finland

(百万円/Million Japanese Yen)

	輸出/Export (日→フィン/ Japan→Finland)	輸入/Import (フィン→日/ Finland→Japan)
2015	43,289	173,450
2016	39,920	151,906
2017	44,434	185,540
2018	54,229	215,050
2019	50,691	195,600
2020	41,747	170,658
2021	51,889	214,456
2020 Feb	4,859	15,837
Mar	4,739	16,311
Apr	2,754	12,113
May	2,306	15,538
Jun	3,515	15,179
Jul	2,652	15,591
Aug	2,804	12,467
Sep	3,143	12,987
Oct	4,304	13,016
Nov	3,525	12,086
Dec	3,533	12,184
2021 Jan	4,208	13,018
Feb	4,867	14,212
Mar	5,078	15,779
Apr	4,478	19,522
May	3,750	15,751
Jun	4,656	20,317
Jul	3,593	17,564
Aug	4,060	16,726
Sep	3,328	18,175
Oct	4,023	19,589
Nov	4,709	19,879
Dec	5,136	23,970
2022 Jan	3,680	26,364

1. 出典/Source: 財務省貿易統計/Trade Statistics of Japan, Ministry of Finance

